

300.076
A54A
1989:
juin

CDPCOLSP



EX LIBRIS
UNIVERSITATIS
ALBERTENSIS



6^e ANNÉE TEST DE RENDEMENT

Études sociales
Partie A: Choix multiples

Juin 1989

Alberta
EDUCATION



UNIVERSITY OF ALBERTA
DEPARTMENT OF EDUCATION

TOUTE REPRODUCTION DE CE DOCUMENT SOUS QUELQUE FORME QUE CE SOIT
OU SON UTILISATION À DES FINS AUTRES QUE CELLES AUTORISÉES ET PRÉVUES
PAR ALBERTA EDUCATION SONT FORMELLEMENT INTERDITES.

ÉTUDES SOCIALES

PARTIE A: CHOIX MULTIPLES

INSTRUCTIONS GÉNÉRALES

1. Assure-toi que tu as mis ton nom et tout autre renseignement sur la feuille de réponses avant de commencer ce test.
2. Ce livret comprend 50 questions. Tu as 50 minutes pour faire ce test.
3. Lis attentivement. Choisis la BONNE ou la MEILLEURE réponse pour chaque question.
4. Indique ta réponses sur la feuille de réponses seulement avec un crayon HB. Assure-toi que le numéro sur la feuille de réponses est le même que celui de la question dans le livret de questions.

Exemple:

Livret de questions	Feuille de réponses			
8. Edmonton est la capitale	A	B	C	D
A. de la Colombie-Britannique	8.	O	●	O
B. de l'Alberta				
C. de la Saskatchewan				
D. du Manitoba				

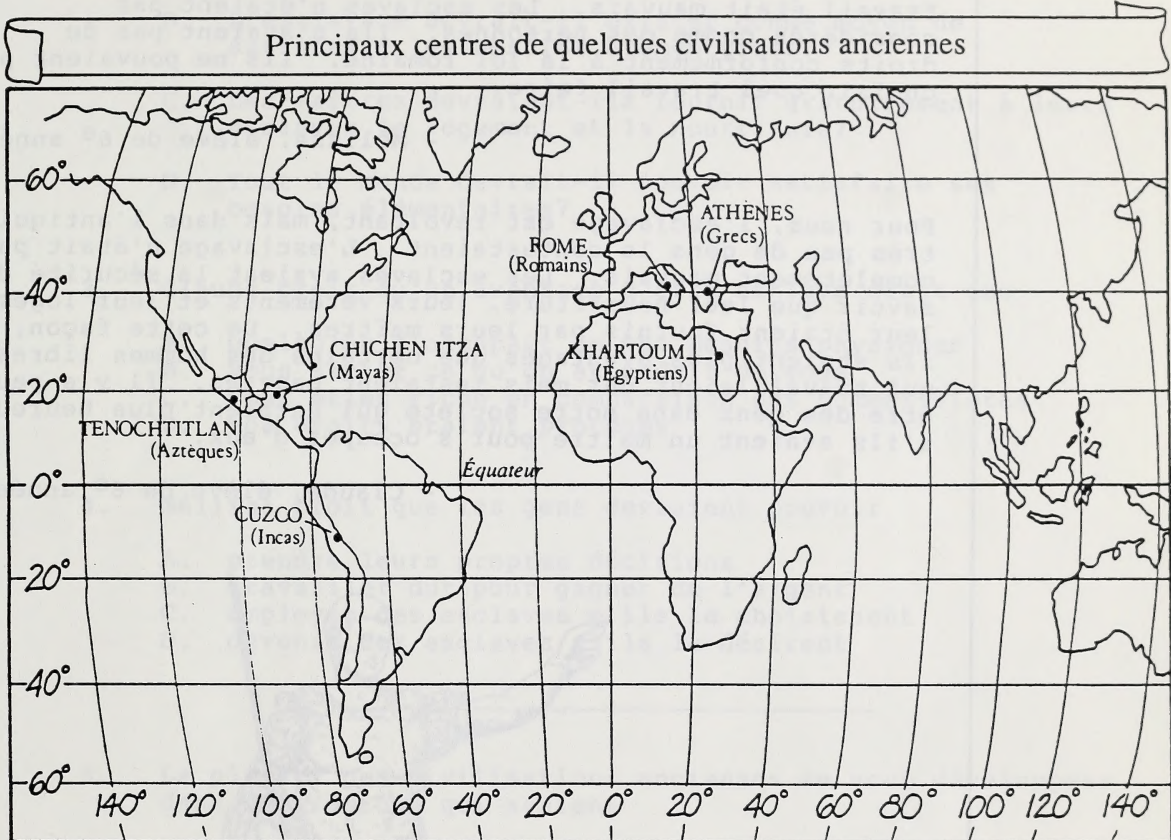
5. Emplis le cercle en entier pour chaque réponse que tu choisis. Si tu fais une erreur, efface la première marque COMPLÈTEMENT et emplis en entier le bon cercle.
6. Essaie de répondre à chaque question.

N'ÉCRIS PAS SUR LE LIVRET DE QUESTIONS

Digitized by the Internet Archive
in 2015

CETTE PARTIE DU TEST PORTE SUR LA FAÇON DONT L'HOMME
SATISFAISAIT SES BESOINS À DES ÉPOQUES REÇULÉES.

Utilise la carte ci-dessous pour répondre à la question 1.



1. Quelle civilisation ancienne avait son principal centre à 28° de latitude Nord et 28° de longitude Est?
- A. La civilisation des Incas
 - B. La civilisation grecque
 - C. La civilisation des Mayas
 - D. La civilisation égyptienne

Utilise les commentaires des interlocuteurs ci-dessous pour répondre aux questions 2 à 4.

Le système romain d'employer des esclaves pour faire le travail était mauvais. Les esclaves n'étaient pas considérés comme des personnes. Ils n'avaient pas de droits conformément à la loi romaine. Ils ne pouvaient pas choisir quel travail faire.

- Mélissa, élève de 6^e année

Pour nous, l'esclavage est révoltant, mais dans l'antiquité, très peu de gens le contestaient. L'esclavage n'était pas complètement mauvais. Les esclaves avaient la sécurité de savoir que leur nourriture, leurs vêtements et leur logement leur étaient fournis par leurs maîtres. De cette façon, ils étaient plus avantagés que certains des hommes libres qui travaillaient dur mais restaient pauvres. Il y a peut-être des gens dans notre société qui seraient plus heureux s'ils avaient un maître pour s'occuper d'eux.

- Claude, élève de 6^e année



2. Quelle est la principale question que Claude et Mélissa discutent?
- A. Y a-t-il des gens qui devraient rester pauvres même s'ils travaillent?
 - B. L'esclavage devrait-il exister comme moyen de satisfaire les besoins élémentaires?
 - C. Les maîtres devraient-ils fournir gratuitement à leurs esclaves le logement et la nourriture?
 - D. Tout le monde devrait-il pouvoir satisfaire ses besoins élémentaires?
3. Claude croit qu'un avantage d'être esclave était que
- A. quelqu'un s'occupait de vos besoins physiques
 - B. vous saviez ce qu'on attendait de vous
 - C. vous étiez riche en comparaison des hommes libres
 - D. vos droits étaient protégés
4. Mélissa croit que les gens devraient pouvoir
- A. prendre leurs propres décisions
 - B. travailler dur pour gagner de l'argent
 - C. employer des esclaves s'ils le choisissent
 - D. devenir des esclaves s'ils le désirent
-
5. La plupart des civilisations anciennes se sont développées dans des régions qui avaient
- A. du minerai de fer
 - B. des inondations annuelles
 - C. une végétation de jungle
 - D. des températures chaudes
6. Pour les gens des civilisations anciennes, la considération LA PLUS IMPORTANTE, lorsqu'ils choisissaient un lieu d'habitation permanent, était
- A. la distance des partenaires commerciaux
 - B. s'il y avait de l'eau et de la nourriture
 - C. l'emplacement des villages ennemis
 - D. s'il y avait des matériaux de construction

7. Les civilisations anciennes ont commencé à se former une fois que les gens ont



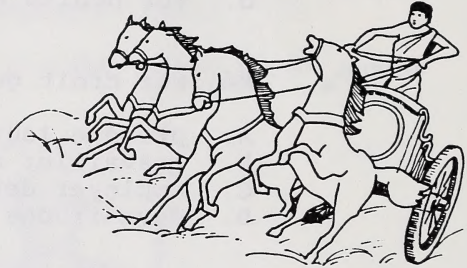
A. célébré des croyances religieuses



B. appris à écrire



C. habité dans des villages permanents



D. mis au point de meilleures méthodes pour voyager

8. Pour travailler ensemble en harmonie, les gens des civilisations anciennes ont dû inventer

- A. l'art
- B. des règles
- C. des logements
- D. la médecine

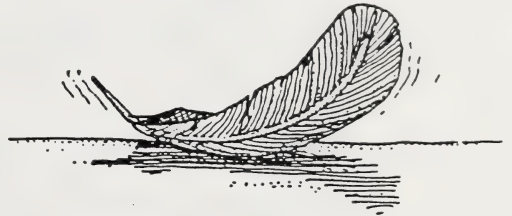
9. Dans LA PLUPART des civilisations anciennes, les gens qui avaient le plus de richesses et de pouvoir social étaient les

- A. nobles
- B. fermiers
- C. marchands
- D. artisans

10. Quel objet trouvé par des archéologues nous apprendrait le plus sur la façon dont les gens satisfaisaient leurs besoins fondamentaux?



A. Un morceau de jade non poli



B. Une plume d'oiseau



C. Un coquillage trouvé sur la plage



D. Une corde en fibres de cactus

11. Quelle phrase décrit les principales différences entre les désirs et les besoins humains?

- A. La survie dépend de la satisfaction des besoins mais pas des désirs.
- B. Le bonheur dépend de la satisfaction des désirs mais pas des besoins.
- C. La coutume détermine la façon de satisfaire les désirs mais pas les besoins.
- D. Le climat détermine la façon de satisfaire les besoins mais pas les désirs.

Utilise le tableau ci-dessous pour répondre aux questions 12 à 15.

LA STRUCTURE SOCIALE DE LA SOCIÉTÉ INCA

PLACE DANS LA SOCIÉTÉ	COMMENT LA PLACE A ÉTÉ OBTENUE	FONCTIONS	HABITATION
<p>Empereur</p> 	<p>transmise de père en fils</p>	<p>gouvernait tout l'empire</p>	<p>palais royal</p>
<p>Nobles de 1^{re} classe</p> 	<p>transmise de père en fils</p>	<p>célébraient les cérémonies religieuses; dirigeaient les armées</p>	<p>grandes maisons près du centre de la cité</p>
<p>Nobles de 2^e classe</p> 	<p>transmise de père en fils</p>	<p>tenaient les livres; réglaient les disputes</p>	<p>maisons en pierre de 5 pièces</p>
<p>Fermiers et artisans</p> 	<p>transmise de père en fils</p>	<p>cultivaient la terre; fabriquaient des objets</p>	<p>huttes en terre de 1 ou 2 pièces</p>

12. Quels besoins élémentaires étaient satisfaits quand les nobles de 1^{re} et de 2^e classe remplissaient leurs fonctions?
- A. Besoins sociaux
 - B. Besoins psychologiques
 - C. Besoins sociaux et psychologiques
 - D. Besoins ni sociaux ni psychologiques
13. Quelle constatation générale peut être faite sur la société inca à partir de l'information donnée?
- A. La plupart des gens attachaient plus d'importance au père qu'à la mère.
 - B. Certains avaient plus de pouvoir que les autres.
 - C. Tous les gens rendaient un culte dans le temple.
 - D. Peu recevaient une éducation.
14. "La structure sociale inca était fixée et interchangeable."
Quelle information du tableau soutient LE MIEUX la constatation ci-dessus?
- A. Il y avait plus de fermiers que de nobles.
 - B. Les Incas avaient beaucoup d'activités différentes.
 - C. Les fils faisaient la même chose que leur père.
 - D. Certaines maisons étaient plus grandes que d'autres.
15. Imaginez que les Albertains commencent à utiliser le système inca pour décider quelle carrière les gens devraient avoir. En quoi la structure sociale de l'Alberta serait-elle changée par cette décision?
- A. Notre structure sociale ne serait pas modifiée.
 - B. Notre structure sociale deviendrait plus rigide.
 - C. Nous n'aurions plus aucune structure sociale.
 - D. Nous aurions une structure sociale plus souple.
-

Utilise l'information ci-dessous pour répondre aux questions 16 et 17.

Chaque année, un cinquième des 40 000 hommes adultes citoyens d'Athènes prenaient leur tour comme juges et fonctionnaires. Chacun occupait son poste pendant un an. Un homme pouvait être général dans l'armée grecque une année et simple soldat ou fermier l'année suivante.



16. A quelle question pourrait-on répondre en utilisant l'information ci-dessus?
- A. Quand les hommes à Athènes sont-ils devenus des citoyens pour la première fois?
 - B. Pourquoi les gens d'Athènes ont-ils formé une civilisation?
 - C. Comment les citoyens d'Athènes géraient-ils les affaires de leur État?
 - D. Quelle était la cause majeure des guerres faites par les gens d'Athènes?
17. Quelle affirmation explique le mieux pourquoi le système décrit ci-dessus NE marcherait PAS au Canada aujourd'hui?
- A. Les gens ne s'intéressent plus à la façon dont fonctionnent les gouvernements.
 - B. Les gens ne veulent plus exercer des métiers qui sont ennuyeux.
 - C. Les gens s'attendent maintenant à être payés trop pour faire le travail décrit ci-dessus.
 - D. Les gens ont maintenant besoin d'une formation spéciale pour exercer les métiers décrits ci-dessus.

CETTE PARTIE DU TEST PORTE SUR LA FAÇON DONT LES SOCIÉTÉS
ORIENTALES SATISFONT LEURS BESOINS ACTUELS

18. Le blé est un aliment de base au Canada. On sert le plus souvent du riz dans les pays du Sud-Est asiatique comme la Malaisie. Qu'est-ce qui explique LE MIEUX cette différence?
- A. La coutume
 - B. Le climat
 - C. La religion
 - D. La tradition
19. Les Canadiens importent de Chine du mobilier en osier. Les blue jeans deviennent populaires chez les adolescents chinois. C'est un exemple
- A. d'échanges culturels
 - B. de l'emploi de la nouvelle technologie
 - C. du maintien de la tradition
 - D. des efforts pour augmenter l'immigration
20. Quelle constatation montre LE MIEUX que la tradition influence la façon dont les gens satisfont leurs besoins de vêtements?
- A. Les chaussures sont chères, aussi porte-t-on habituellement des sandales.
 - B. Les femmes utilisent des chapeaux et des parasols pour se protéger du soleil.
 - C. Les hommes portent des costumes au bureau mais des sarongs dans les occasions religieuses.
 - D. Beaucoup de gens portent des vêtements en coton parce qu'ils sont faciles à obtenir.
21. Un des effets MAJEURS de l'immigration des populations du Sud-Est asiatique au Canada a été une
- A. plus grande prise de conscience des autres cultures chez les Canadiens
 - B. diminution de l'intérêt pour la technologie au Sud-Est asiatique
 - C. diminution du respect des traditions chez les Canadiens
 - D. augmentation du chômage au Sud-Est asiatique
22. Les agences de développement international comme l'ACDI aident les immigrants du Sud-Est asiatique à répondre à leurs besoins essentiels dans tous les domaines SAUF
- A. l'agriculture
 - B. l'éducation
 - C. la religion
 - D. la médecine

Utilise l'information ci-dessous pour répondre aux questions 23 à 25.

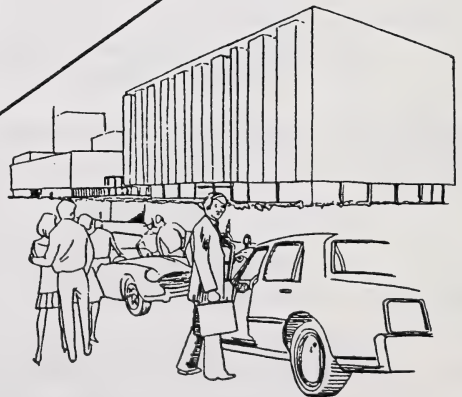
Je suis né dans un village en Indonésie. La vie était près de la nature et pleine de vieilles façons de faire les choses. J'étais heureux.

A 18 ans, je suis parti dans une ville moderne en Indonésie pour aller à l'école. J'ai vue des façons différentes de faire les choses et, sans le savoir, j'ai acquis de nouveaux besoins et de nouvelles valeurs. J'avais une grande confiance dans ce que la technologie moderne pouvait faire pour résoudre les problèmes et améliorer la vie des gens dans mon village. La pensée d'une vie simple dans un village sans réfrigérateur ou téléviseur était horrifiante.

De nombreuses années plus tard, j'ai visité l'Amérique. J'ai été choqué à la vue des embouteillages et de la pollution. J'ai été forcé de repenser mes attitudes sur la technologie.

Aujourd'hui, je crois encore à l'emploi de la technologie, mais il me semble qu'une vie heureuse et paisible demande de vivre simplement et près de la nature. Cela signifie aussi d'entretenir des relations cordiales et de vivre avec dignité. Nous n'avons pas besoin de beaucoup des commodités modernes de l'Occident.

- Journaliste indonésien



23. Quelle question l'auteur discute-t-il?
- A. Qui devrait utiliser la nouvelle technologie?
 - B. Combien de technologie devrait-on utiliser?
 - C. Devrait-on vivre dans des villages ou des villes?
 - D. Devrait-on vivre en Indonésie ou en Amérique?
24. L'auteur croit que les Américains attachent trop peu d'importance au besoin
- A. de vivre en harmonie avec la nature
 - B. d'être fiers de leur culture
 - C. de faire des progrès
 - D. de travailler dur
25. L'auteur suggère que, pour les Indonésiens, la meilleure façon de vivre à l'avenir est d'avoir une vie
- A. sans aucune commodité moderne
 - B. sans aucun contact avec les Nord-Américains
 - C. qui utilise la technologie mais encourage des façons simples de faire les choses
 - D. qui utilise la technologie mais seulement si on vit dans une ville
-
26. Quelle constatation décrit LE MIEUX le lien entre les traditions et la technologie?
- A. Les anciennes façons de faire les choses changent quand on utilise de nouvelles machines.
 - B. Certains pays utilisent plus d'outils modernes que d'autres.
 - C. L'emploi de machines modernes est très coûteux.
 - D. Chaque pays a ses propres coutumes et lois.

Utilise l'information ci-dessous pour répondre aux questions 27 à 29.

Autrefois, il était difficile d'apprendre aux gens à lire dans la Chine rurale. Aujourd'hui, les choses ont changé. Pendant des milliers d'années, les fermiers étaient coupés du monde extérieur et se fiaient aux méthodes de culture traditionnelles. Les fermiers peuvent maintenant voir comment la nouvelle technologie a augmenté la production dans d'autres parties du monde. Ils veulent des méthodes modernes. Ils veulent de l'information. Le résultat est que les fermiers chinois ont un grand désir d'apprendre à lire et à connaître la science et la technologie.

- à base d'information tirée de
Impact of Science on Society, 1986

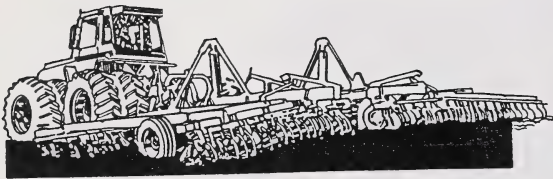
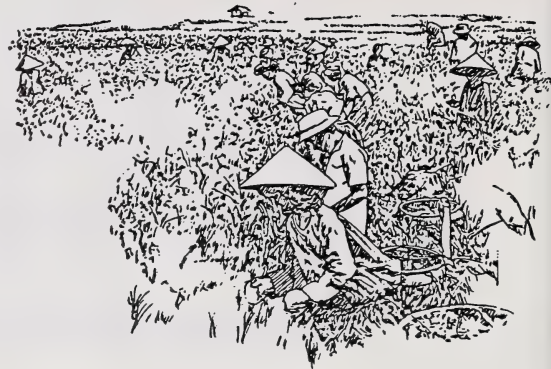


27. Les valeurs des fermiers chinois ressemblent plus aujourd'hui à celles des Nord-Américains que dans le passé. Ce changement se voit dans l'importance accrue que les fermiers chinois attachent à
- A. suivre les méthodes traditionnelles
 - B. cultiver des denrées alimentaires nord-américaines
 - C. utiliser les connaissances scientifiques
 - D. planter du riz tous les ans

28. Un énoncé général qui est soutenu par l'information donnée est
- A. qu'on est plus prêt à changer ses habitudes quand on voit une bonne raison de le faire
 - B. que les fermiers chinois ont toujours attaché beaucoup d'importance à l'éducation
 - C. que les fermiers sont incapables d'augmenter la production en utilisant la nouvelle technologie
 - D. que les Chinois attachent plus de valeur à la technologie que la plupart des gens
29. D'après l'information donnée, qu'est-ce qui a fait changer l'attitude des fermiers chinois avec le temps?
- A. Ils ont trouvé une façon d'apprendre à lire.
 - B. Ils se fient aux méthodes de culture traditionnelles.
 - C. Ils croient qu'il faut travailler dur plus que dans le passé.
 - D. Ils ont eu plus de contact avec les autres sociétés.
-

Lis l'information suivante et étudie le tableau pour répondre aux questions 30 à 32.

En Thaïlande, la plantation du riz est un gros travail. Elle a lieu en avril ou mai et s'accompagne de festivals pour la bénédiction des esprits. Les cérémonies de labourage et de plantation du riz comprennent des prières pour une bonne récolte, suivies de musique et de danses. La réussite de la récolte de riz dépend des pluies annuelles, et des festivals spéciaux ont lieu pour rendre grâce pour la pluie. La récolte en octobre est aussi l'occasion de célébrations, surtout si la récolte a été bonne.



Au Canada, les fermiers des Prairies s'attaquent à la terre au printemps dès que les champs sont dégelés et assez secs pour les tracteurs et le matériel lourd. Les champs sont cultivés, le grain est semé et l'on met de l'engrais chimique. Le fermier canadien dépend du temps - le temps chaud, le soleil et la pluie. À l'automne, la récolte mûre est ramassée et le grain engrangé dans des greniers en attendant d'être expédié à l'élevateur.

L'agriculture en Thaïlande et au Canada		
	Thaïlande	Canada
Pourcentage de la population travaillant dans les fermes	72	6
Nombre de tracteurs par 10 000 hectares de terre cultivée	10	143

30. D'après le tableau, pour 10 000 hectares de terre, la Thaïlande a
- A. plus de fermiers et plus de tracteurs que le Canada
 - B. plus de fermiers et moins de tracteurs que le Canada
 - C. moins de fermiers et plus de tracteurs que le Canada
 - D. moins de fermiers et moins de tracteurs que le Canada
31. Si on les compare avec les fermiers thaïlandais, les fermiers canadiens s'intéressent plus
- A. à cultiver qu'à expédier
 - B. à la machinerie qu'aux engrais
 - C. à planter qu'à mettre de l'engrais
 - D. à la technologie qu'aux rites
32. Quel jour de fête au Canada se rapproche le plus des festivals thaïlandais mentionnés à la page 14?
- A. Pâques
 - B. La fête du travail
 - C. La fête nationale
 - D. L'action de grâces
-
33. Quel énoncé explique LE MIEUX pourquoi des pays du Sud-Est asiatique comme Singapour doivent importer des denrées alimentaires provenant d'autres pays?
- A. Ils n'ont pas assez de terres cultivables par rapport à la population.
 - B. Il y a plus de leurs habitants qui veulent travailler dans des usines que dans des fermes.
 - C. La plupart de leurs habitants sont trop vieux pour travailler dans les champs.
 - D. Leur climat est trop chaud pour cultiver des denrées alimentaires.

CETTE PARTIE DU TEST PORTE SUR LA SATISFACTION DES BESOINS:
LES GOUVERNEMENTS AU NIVEAU LOCAL, PROVINCIAL ET FÉDÉRAL

Lis l'information ci-dessous avant de répondre
aux questions 34 et 35.

Les accidents de bicyclette sont la principale cause de blessure chez les jeunes enfants. Beaucoup de gens pensent que le nombre d'accidents pourrait être réduit si les enfants recevaient l'entraînement voulu avant d'avoir la permission de faire de la bicyclette dans la rue. Cependant, ces gens ont des idées différentes sur qui devrait avoir la responsabilité de fournir cet entraînement. Voici quelques-unes des réflexions que les gens ont faites sur cette question.



Je veux que ce soit papa, pas un étranger, qui m'apprenne à faire de la bicyclette.

- Ray HAJEK

Je suis prêt à payer plus d'impôts pour qu'on puisse apprendre à tous les enfants à faire de la bicyclette sans danger.

- M. TREMBLAY



C'est à moi de protéger mon enfant. Je sais s'il est capable de faire de la bicyclette.

- Mme RABOUD

Regarder mon enfant faire de la bicyclette pour la première fois était excitant. C'est un souvenir qui ne me quittera jamais. Je ne pense pas que les parents devraient manquer des expériences comme celle-ci parce que quelqu'un d'autre est avec leur enfant.

- M. SINGH



Quand les cyclistes sont blessés, mes impôts paient les frais médicaux. J'aimerais mieux voir mes impôts employés à des programmes qui aideraient à prévenir les accidents.

- Mme PHUNG

Mes parents n'ont pas le temps de m'apprendre à faire de la bicyclette comme il faut. Je pourrais être gravement blessée si personne d'autre ne m'aide.

- Brigitte O'GRADY



34. Quelle est la PRINCIPALE question discutée ici?
- A. Tous les enfants devraient-ils être autorisés à faire de la bicyclette?
 - B. Qui devrait être responsable de fournir l'entraînement pour la bicyclette?
 - C. L'argent des contribuables devrait-il servir à payer les frais médicaux des cyclistes blessés?
 - D. Qui devrait être autorisé à faire de la bicyclette dans la rue?
35. L'opinion de quelle personne est basée sur la conviction que les citoyens devraient coopérer pour satisfaire leurs besoins?



A. Ray Hajek



B. Mme Raboud



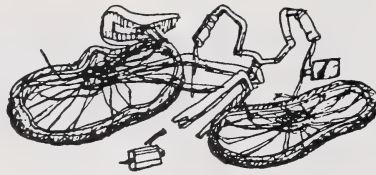
C. M. Singh



D. M. Tremblay

Utilise le tableau ci-dessous pour répondre aux questions 36 à 38.

COMMENT ARRIVENT LES ACCIDENTS DE BICYCLETTE



Catégorie	% de patients
Perte de contrôle de sa bicyclette	44
Cycliste heurté par une voiture en marche	17
Enfant heurté par un cycliste	10
Dangers sur la route	7
Passager sur la bicyclette	5
Collision entre deux bicyclettes	5
Pied pris dans les rayons	4
Chute de bicyclette à l'arrêt	4
Panne de bicyclette en marche	4
TOTAL	100

36. A laquelle des questions suivantes pourrait-on répondre en utilisant les données du tableau?
- A. Pourquoi si peu de cyclistes font-ils attention à bicyclette?
 - B. Où se produisent la plupart des accidents de bicyclette?
 - C. Qu'est-ce qui cause le plus d'accidents de bicyclette?
 - D. Combien de personnes meurent chaque année à la suite d'accidents de bicyclette?
37. Quel pourcentage des patients ont été blessés dans des accidents de bicyclettes comportant 2 personnes ou plus?
- A. 37%
 - B. 27%
 - C. 25%
 - D. 10%

38. En utilisant les données du tableau, choisissez la mesure qui aurait le plus grand effet pour réduire le nombre d'accidents de bicyclette.
- A. Publier un arrêté municipal spécifiant qu'aucun cycliste ne doit faire de la bicyclette quand l'état des routes n'est pas bon.
 - B. Publier un arrêté municipal spécifiant que tous les cyclistes doivent prendre un cours de sécurité à bicyclette avant de faire de la bicyclette.
 - C. Laisser au propriétaire de bicyclette la responsabilité de s'assurer que sa bicyclette est en bon état.
 - D. Augmenter les impôts pour engager plus de personnel pour mieux s'occuper des routes.
-

39. Laquelle des mesures suivantes soutient LE MIEUX le principe de la liberté individuelle?
- A. Publier un arrêté municipal spécifiant qu'aucun cycliste ne doit faire de la bicyclette quand l'état des routes n'est pas bon.
 - B. Augmenter les impôts pour engager plus de personnel pour mieux s'occuper des routes.
 - C. Laisser au propriétaire de bicyclette la responsabilité de s'assurer que sa bicyclette est en bon état.
 - D. Publier un arrêté municipal spécifiant que tous les cyclistes doivent prendre un cours de sécurité à bicyclette avant de faire de la bicyclette.

Utilise les commentaires ci-dessous pour répondre à la question 40.

Nous avons besoin de programmes d'entraînement à bicyclette à l'initiative du gouvernement. Je travaille dans une salle d'urgences et je vois des enfants qui ont été gravement blessés parce qu'ils n'ont pas eu l'entraînement voulu. Les parents ont besoin d'aide pour s'occuper de la sécurité de leurs enfants.

-Dr. Miller



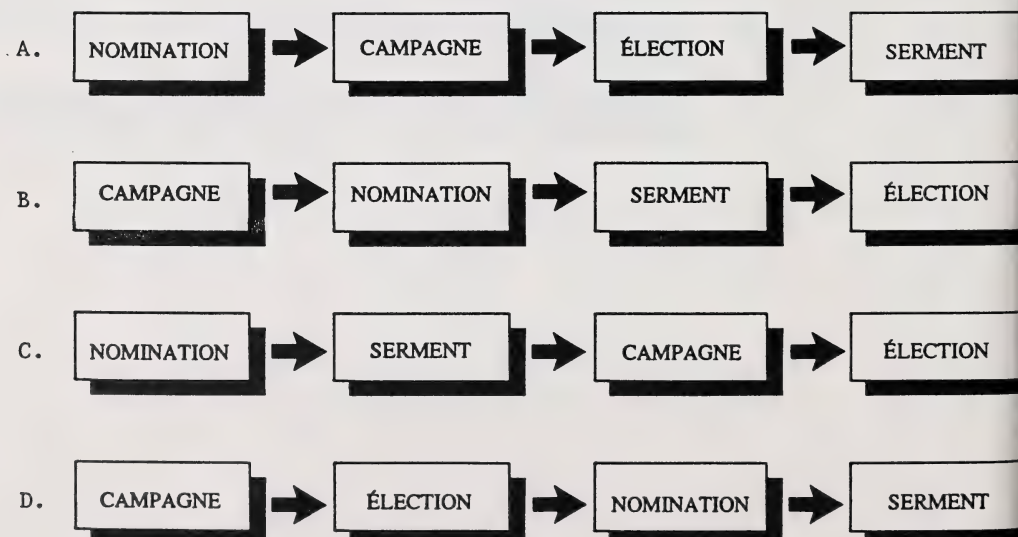
40. La raison LA PLUS probable pour laquelle Dr. Miller exprime cette opinion est
- A. que l'expérience lui a montré que certains parents ne donnent pas à leurs enfants l'entraînement qui convient
 - B. que l'expérience lui a montré qu'elle est trop occupée pour apprendre à ses propres enfants à faire de la bicyclette sans risques
 - C. qu'elle croit que les parents savent ce qu'il y a de mieux pour leurs enfants
 - D. qu'elle croit que les citoyens devraient avoir quelque chose en échange des impôts qu'ils paient
-

Utilise les résultats d'enquête ci-dessous pour répondre aux questions 41 et 42.

Questions	Réponses		
	Oui	Non	Indécis
1. Avez-vous des enfants?	65,0%	35,0%	-
2. Pensez-vous que les impôts devraient servir à financer des cours de bicyclette pour les enfants?	60,0%	32,3%	7,7%

41. Le groupe de personnes LE PLUS susceptible de croire qu'une action organisée devrait être utilisée pour accroître la sécurité publique est celui qui a répondu
- A. "Non" à la Question 1
 - B. "Indécis" à la Question 2
 - C. "Oui" à la Question 1
 - D. "Oui" à la Question 2
42. Quelle affirmation est LE PLUS soutenue par les résultats de l'enquête?
- A. Les gens sans enfants ne paient pas d'impôts.
 - B. Les gens qui ont participé à cette enquête possèdent une bicyclette.
 - C. La majorité des gens ne veulent pas que leurs enfants fassent de la bicyclette.
 - D. La majorité des gens estiment que les fonds publics devraient servir à la sécurité à bicyclette.
-

43. Un des principes fondamentaux d'une démocratie est que les gens
- A. qui commettent des crimes devraient être punis par le gouvernement
 - B. qui appartiennent à des groupes minoritaires devraient avoir des privilèges particuliers
 - C. devraient pouvoir ignorer les lois qu'ils jugent déraisonnables
 - D. devraient avoir le droit de choisir librement leurs représentants
44. Une raison majeure pour laquelle les gens forment des groupes de pression est
- A. de suivre le nombre de votants dans une région
 - B. de faire connaître leur point de vue aux fonctionnaires élus
 - C. d'apprendre à connaître les candidats qui se présentent aux élections fédérales
 - D. de conseiller le Premier ministre sur qui devrait entrer au sénat
45. Dans le BON ORDRE, les étapes qu'une personne doit franchir pour devenir membre d'un conseil municipal sont:



46. Quand un député provincial parle de sa "circonscription électorale", cela désigne
- A. le poste qu'il occupe au gouvernement
 - B. les gens qui ont voté pour lui
 - C. l'endroit où il est né
 - D. la zone qu'il représente
47. La discussion qui a lieu entre les membres d'une assemblée législative sur un projet de loi s'appelle
- A. un groupe de pression
 - B. un débat
 - C. une élection
 - D. un sondage d'opinion
48. Un des rôles du gouverneur général du Canada est de
- A. maintenir l'ordre au Parlement
 - B. représenter la reine au Parlement
 - C. surveiller les généraux de l'armée
 - D. s'assurer que le gouvernement ne viole pas les lois
49. Lequel des services suivants un conseil municipal fournit-il mieux qu'un gouvernement provincial ou fédéral?
- A. La distribution du courrier
 - B. La défense nationale
 - C. L'enlèvement des ordures
 - D. La cour de citoyenneté
50. Les gouvernements canadiens ne paient généralement pas la construction des
- A. bases militaires
 - B. universités
 - C. aéroports
 - D. hôtels

CRÉDIT

How Bicycle Accidents Occurred. Tableau de Steven M. Selbst, MD; David Alexander, MD; Richard Ruddy, MD, dans *AJDC*, Vol. 141, Feb. 1987, p. 141. Reproduit avec permission.

University of Alberta Library



0 1620 1044 3958